



**VWE**

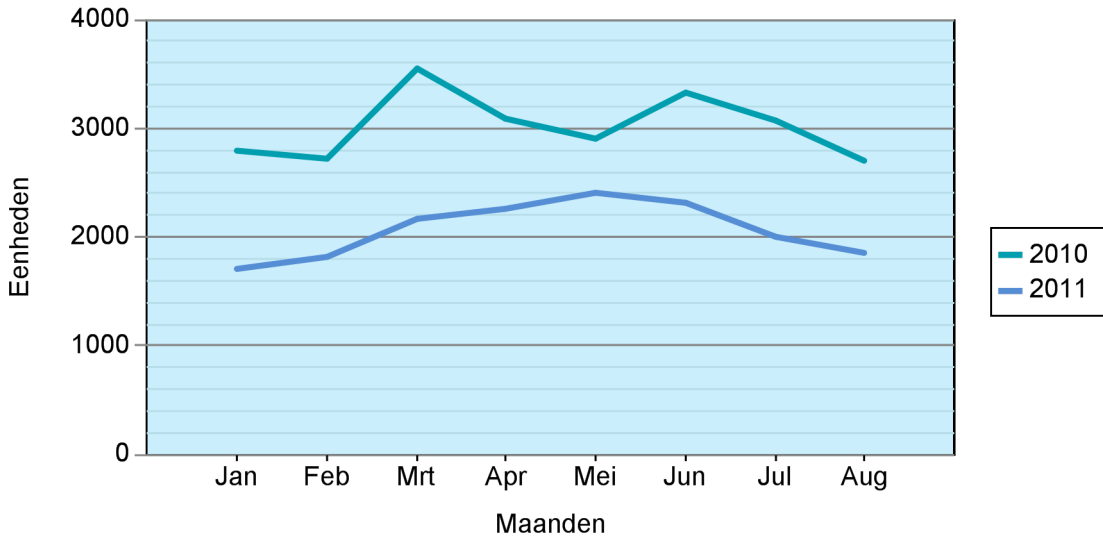
bureau voor  
voertuigdocumentatie  
en -informatie

## Brom- snorfiets nieuwverkopen

Toepassingsgebied: Landelijk

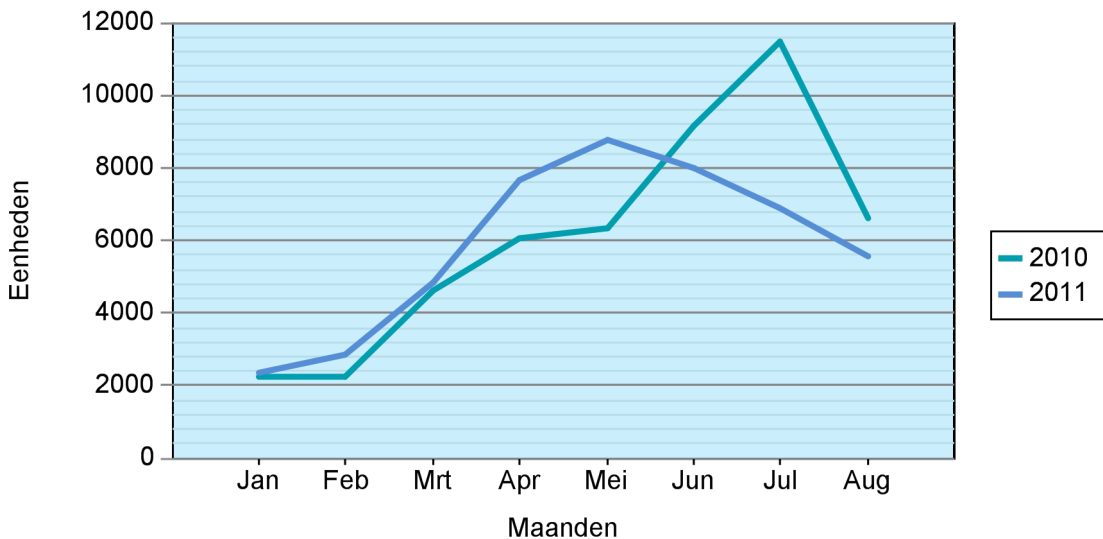
### Aantal bromfiets nieuwverkopen per maand

Periode: Januari t/m Augustus



### Aantal snorfiets nieuwverkopen per maand

Periode: Januari t/m Augustus



**VWE**bureau voor  
voertuigdocumentatie  
en -informatie

## Brom- snorfiets nieuwverkopen

Toepassingsgebied: Landelijk

### Aantal bromfiets nieuwverkopen per maand

Periode: Januari t/m Augustus

Maand	2010	2011	Vershil
Jan	2792	1708	-38.83 %
Feb	2723	1815	-33.35 %
Mrt	3558	2172	-38.95 %
Apr	3093	2260	-26.93 %
Mei	2903	2413	-16.88 %
Jun	3335	2308	-30.79 %
Jul	3072	1999	-34.93 %
Aug	2696	1855	-31.19 %
<b>Jaar totaal</b>	<b>24172</b>	<b>16530</b>	<b>-31.62 %</b>

### Aantal snorfiets nieuwverkopen per maand

Periode: Januari t/m Augustus

Maand	2010	2011	Vershil
Jan	2251	2336	3.78 %
Feb	2243	2854	27.24 %
Mrt	4648	4872	4.82 %
Apr	6085	7674	26.11 %
Mei	6314	8799	39.36 %
Jun	9163	7999	-12.70 %
Jul	11470	6894	-39.90 %
Aug	6643	5541	-16.59 %
<b>Jaar totaal</b>	<b>48817</b>	<b>46969</b>	<b>-3.79 %</b>

**VWE**bureau voor  
voertuigdocumentatie  
en -informatie

## Brom- snorfiets nieuwverkopen

Toepassingsgebied: Landelijk

### Aantal bromfiets nieuwverkopen cumulatief per maand

Periode: Januari t/m Augustus

Maand	2010	2011	Vershil
Jan	2792	1708	-38.83 %
Feb	5515	3523	-36.12 %
Mrt	9073	5695	-37.23 %
Apr	12166	7955	-34.61 %
Mei	15069	10368	-31.20 %
Jun	18404	12676	-31.12 %
Jul	21476	14675	-31.67 %
Aug	24172	16530	-31.62 %

### Aantal snorfiets nieuwverkopen cumulatief per maand

Periode: Januari t/m Augustus

Maand	2010	2011	Vershil
Jan	2251	2336	3.78 %
Feb	4494	5190	15.49 %
Mrt	9142	10062	10.06 %
Apr	15227	17736	16.48 %
Mei	21541	26535	23.18 %
Jun	30704	34534	12.47 %
Jul	42174	41428	-1.77 %
Aug	48817	46969	-3.79 %

**VWE**bureau voor  
voertuigdocumentatie  
en -informatie

## Brom- snorfiets nieuwverkopen

Toepassingsgebied: Landelijk

### Aantal bromfiets nieuwverkopen per brandstofsoort

Periode: Januari t/m Augustus

Brandstof	2010	M.a. 2010	2011	M.a. 2011
Benzine	23777	98.37 %	16110	97.46 %
Electrisch	393	1.63 %	418	2.53 %
Gas	1	0.00 %	1	0.01 %
Onbekend	1	0.00 %	1	0.01 %
<b>Jaar totaal</b>	<b>24172</b>		<b>16530</b>	

### Aantal snorfiets nieuwverkopen per brandstofsoort

Periode: Januari t/m Augustus

Brandstof	2010	M.a. 2010	2011	M.a. 2011
Benzine	45854	93.93 %	43925	93.52 %
Electrisch	2958	6.06 %	3031	6.45 %
Onbekend	5	0.01 %	13	0.03 %
<b>Jaar totaal</b>	<b>48817</b>		<b>46969</b>	

### Aantal bromfiets nieuwverkopen cumulatief per soort eigenaar

Periode: Januari t/m Augustus

Soort eigenaar	2010	M.a. 2010	2011	M.a. 2011
Erkend bedrijf	37	0.15 %	28	0.17 %
Natuurlijk persoon	22591	93.46 %	15581	94.26 %
Rechtspersoon	1544	6.39 %	921	5.57 %
<b>Totaal</b>	<b>24172</b>		<b>16530</b>	

*Erkend bedrijf = handelsvoorraad ----- Rechtspersoon = op naam van een bedrijf*

### Aantal snorfiets nieuwverkopen cumulatief per soort eigenaar

Periode: Januari t/m Augustus

Soort eigenaar	2010	M.a. 2010	2011	M.a. 2011
Erkend bedrijf	39	0.08 %	42	0.09 %
Natuurlijk persoon	46184	94.61 %	44529	94.81 %
Rechtspersoon	2594	5.31 %	2398	5.11 %
<b>Totaal</b>	<b>48817</b>		<b>46969</b>	

**VWE**bureau voor  
voertuigdocumentatie  
en -informatie

## Brom- snorfiets nieuwverkopen

Toepassingsgebied: .0

### Aantal bromfiets nieuwverkopen cumulatief per leeftijd eigenaar

Periode: Januari t/m Augustus

Leeftijd	2010	M.a. 2010	2011	M.a. 2011
16	1954	8.08 %	825	4.99 %
17	2617	10.83 %	1133	6.85 %
18 - 25	2505	10.36 %	1804	10.91 %
26 - 35	2581	10.68 %	2026	12.26 %
36 - 45	4712	19.49 %	3462	20.94 %
46 - 55	5596	23.15 %	4104	24.83 %
56 - 65	2015	8.34 %	1673	10.12 %
66 en ouder	611	2.53 %	554	3.35 %
Leeftijd onbekend	1581	6.54 %	949	5.74 %
<b>Totaal leeftijd</b>	<b>24172</b>		<b>16530</b>	

### Aantal snorfiets nieuwverkopen cumulatief per leeftijd eigenaar

Periode: Januari t/m Augustus

Leeftijd	2010	M.a. 2010	2011	M.a. 2011
16	783	1.60 %	552	1.18 %
17	1389	2.85 %	900	1.92 %
18 - 25	5147	10.54 %	5797	12.34 %
26 - 35	6029	12.35 %	6104	13.00 %
36 - 45	9907	20.29 %	9124	19.43 %
46 - 55	10834	22.19 %	10635	22.64 %
56 - 65	7948	16.28 %	7364	15.68 %
66 en ouder	4147	8.49 %	4053	8.63 %
Leeftijd onbekend	2633	5.39 %	2440	5.19 %
<b>Totaal leeftijd</b>	<b>48817</b>		<b>46969</b>	

**VWE**bureau voor  
voertuigdocumentatie  
en -informatie

## Brom- snorfiets nieuwverkopen

Toepassingsgebied: Landelijk

### Aantal bromfiets nieuwverkopen cumulatief per geslacht eigenaar

Periode: Januari t/m Augustus

Geslacht	2010	M.a. 2010	2011	M.a. 2011
Man	13777	57.00 %	9844	59.55 %
Onbekend	3568	14.76 %	2244	13.58 %
Vrouw	6827	28.24 %	4442	26.87 %
<b>Jaar totaal</b>	<b>24172</b>		<b>16530</b>	

### Aantal snorfiets nieuwverkopen cumulatief per geslacht eigenaar

Periode: Januari t/m Augustus

Geslacht	2010	M.a. 2010	2011	M.a. 2011
Man	27047	55.40 %	27320	58.17 %
Onbekend	5401	11.06 %	4628	9.85 %
Vrouw	16369	33.53 %	15021	31.98 %
<b>Jaar totaal</b>	<b>48817</b>		<b>46969</b>	

**VWE**bureau voor  
voertuigdocumentatie  
en -informatie

## Brom- snorfiets nieuwverkopen

Toepassingsgebied: Landelijk

### Top 25 merken bromfiets nieuwverkopen

Periode: Januari t/m Augustus

Merk	2010	M.a. 2010	2011	M.a. 2011
Piaggio	4597	19.02 %	3302	19.98 %
Kymco	3351	13.86 %	2384	14.42 %
SYM	3273	13.54 %	1815	10.98 %
Peugeot	1887	7.81 %	1716	10.38 %
Yamaha	2215	9.16 %	1438	8.70 %
Baotian	862	3.57 %	596	3.61 %
Znen	620	2.56 %	547	3.31 %
Aprilia	662	2.74 %	346	2.09 %
Fosti	439	1.82 %	336	2.03 %
Benzhou	440	1.82 %	327	1.98 %
Derbi	507	2.10 %	301	1.82 %
Tomos	360	1.49 %	278	1.68 %
AGM	465	1.92 %	275	1.66 %
Santini	260	1.08 %	155	0.94 %
Gilera	216	0.89 %	147	0.89 %
Malaguti	233	0.96 %	147	0.89 %
TGB	162	0.67 %	125	0.76 %
Berini	184	0.76 %	106	0.64 %
Generic	139	0.58 %	99	0.60 %
Beeline	139	0.58 %	98	0.59 %
Beta	176	0.73 %	98	0.59 %
Killerbee	118	0.49 %	93	0.56 %
Keeway	300	1.24 %	86	0.52 %
Kreidler	90	0.37 %	85	0.51 %
Lintex	218	0.90 %	78	0.47 %
<b>Totaal</b>	<b>24172</b>		<b>16530</b>	

**VWE**bureau voor  
voertuigdocumentatie  
en -informatie

## Brom- snorfiets nieuwverkopen

Toepassingsgebied: Landelijk

### Top 25 merken snorfiets nieuwverkopen

Periode: Januari t/m Augustus

Merk	2010	M.a. 2010	2011	M.a. 2011
Piaggio	9401	19.26 %	11297	24.05 %
SYM	6751	13.83 %	5616	11.96 %
Peugeot	2909	5.96 %	3641	7.75 %
Znen	4082	8.36 %	3111	6.62 %
Kymco	3461	7.09 %	3011	6.41 %
Tomos	3143	6.44 %	2274	4.84 %
Fosti	2843	5.82 %	2040	4.34 %
Benzhou	1297	2.66 %	1856	3.95 %
AGM	2112	4.33 %	1838	3.91 %
Baotian	1300	2.66 %	1170	2.49 %
Sachs	874	1.79 %	786	1.67 %
IVA	413	0.85 %	763	1.62 %
VOM	348	0.71 %	699	1.49 %
Santini	565	1.16 %	564	1.20 %
Killerbee	768	1.57 %	527	1.12 %
Turbho			486	1.03 %
Lintex	718	1.47 %	358	0.76 %
Berini	144	0.29 %	341	0.73 %
Luuko	175	0.36 %	317	0.67 %
Malaguti	339	0.69 %	302	0.64 %
Edwards	477	0.98 %	297	0.63 %
Tisong	236	0.48 %	264	0.56 %
Evader	172	0.35 %	248	0.53 %
Yamaha	365	0.75 %	231	0.49 %
Tauris	317	0.65 %	229	0.49 %
<b>Totaal</b>	<b>48817</b>		<b>46969</b>	